

Universidade Federal de Pelotas
Pró-Reitoria de Gestão da Informação e Comunicação

PLANO DIRETOR DE TECNOLOGIA DA INFORMAÇÃO E COMUNICAÇÃO PDTIC (2019-2021)

IMPOSIÇÃO LEGAL

Este documento segue o referencial sugerido pela Secretaria de Tecnologia da Informação do Ministério do Planejamento, Orçamento e Gestão (STI/MP), na condição de órgão central do Sistema de Administração dos Recursos de Tecnologia da Informação (SISP), consolidando-se como um Plano Diretor de Tecnologia da Informação e Comunicação (PDTIC). Segundo a Instrução Normativa SLTI/MP nº 4 de 11 de setembro de 2014, artigo 2º, inciso XXVII;

O PDTIC deve ser um instrumento de diagnóstico, planejamento e gestão dos recursos e processos de Tecnologia da Informação e Comunicação (TIC), que visa atender às necessidades de um órgão ou entidade para um determinado período.

CONTEXTUALIZAÇÃO

O primeiro PDTI (2012-2015), pensado inicialmente para vigor no período 2012-2013 e que foi instituído no Conselho Universitário da UFPel por meio da Resolução nº 01, de 19 janeiro de 2012, teve seu prazo alterado até o final de 2015, conforme a Resolução nº 29, de 1º de agosto de 2015.

Em 2018, foi aprovado pelo Conselho Superior da UFPel o segundo Plano Diretor de TI da Instituição, concedendo à PROGIC o protagonismo acerca dos processos de avaliação, direcionamento e monitoramento dos projetos e operações, envolvendo as Tecnologias de Informação e Comunicação (TIC) na Universidade.

O presente PDTIC (2019-2021) é, portanto, a sistematização do terceiro plano diretor de Tecnologia da Informação da UFPel.

ÁREAS TEMÁTICAS

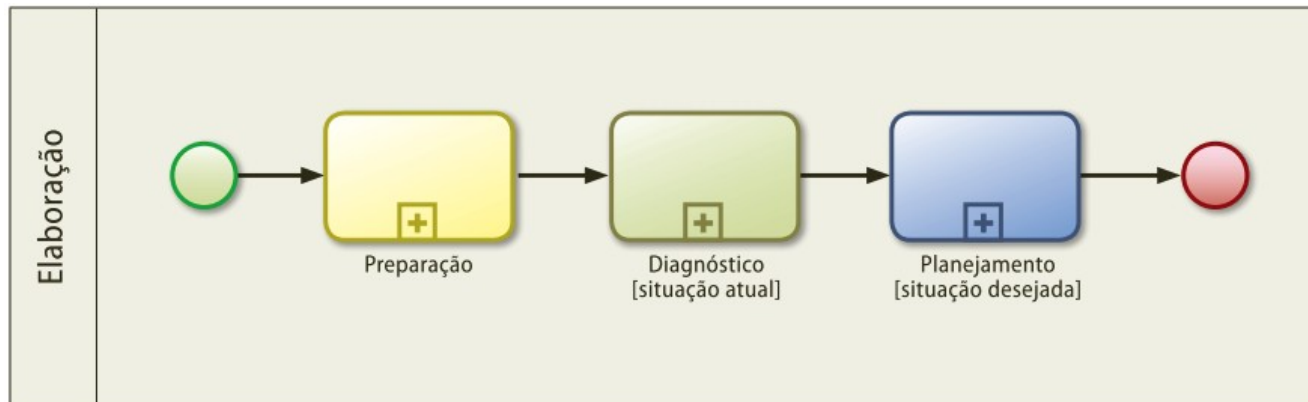
As áreas temáticas deste PDTIC (2019-2021) são as seguintes:

- **Comunicação Social;**
- **Governança de TIC;**
- **Processos e Informações Institucionais;**
- **Redes e Infraestrutura;**
- **Segurança da Informação;**
- **Sistemas de Informação;**
- **TIC na Educação.**

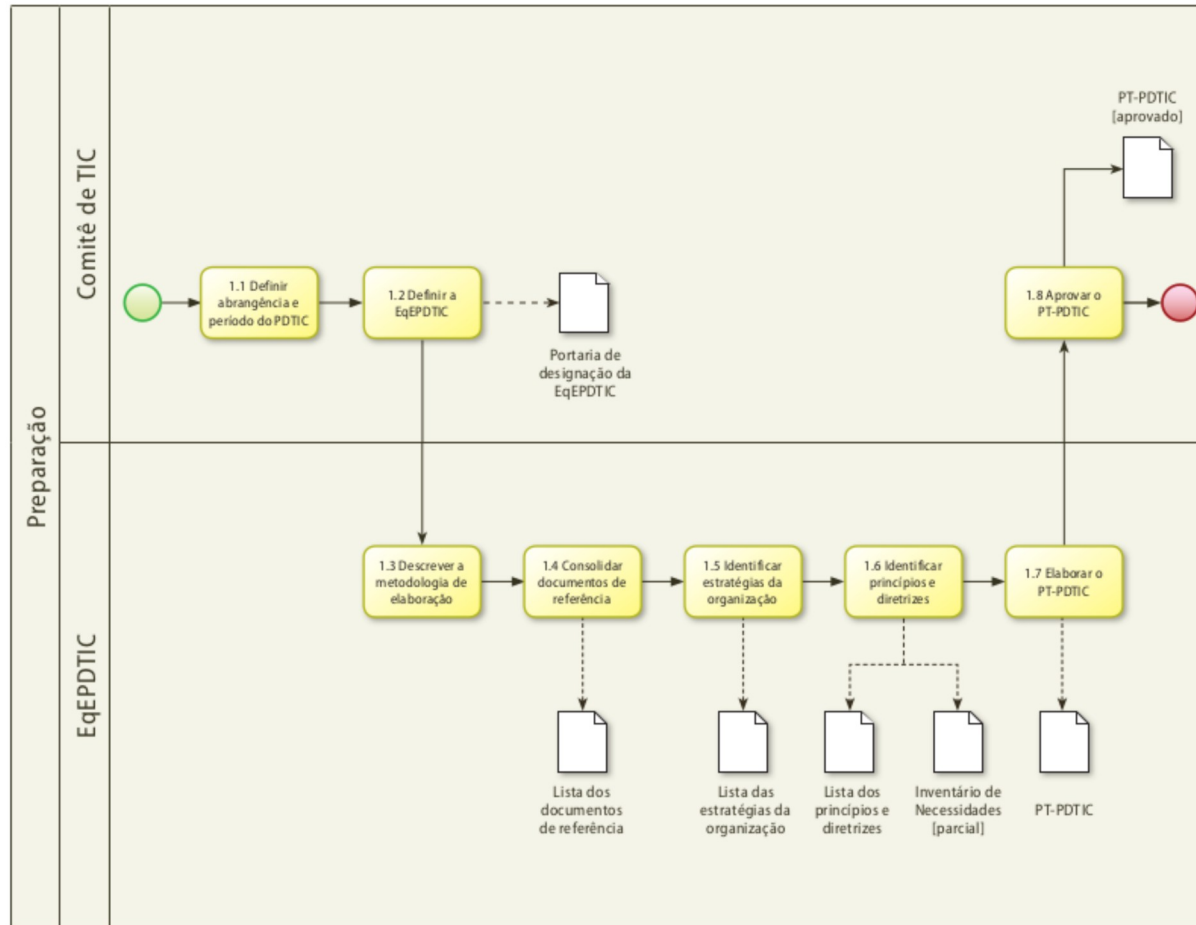
Esses temas conjugam de algum modo a Pró-Reitoria de Gestão da Informação e Comunicação (PROGIC), incluída pela atual Administração Superior da UFPel em sua estrutura organizacional.

METODOLOGIA

A metodologia adotada para a construção deste PDTIC (2019-2021) baseou-se no Guia de PDTIC do SISP, que sugere para sua Elaboração os seguintes subprocessos: Preparação, Diagnóstico e Planejamento. Para cada subprocesso, o guia apresenta um mapeamento, sugerindo uma Equipe de Elaboração do PDTIC (EqEPDTIC), além do Comitê de TIC.

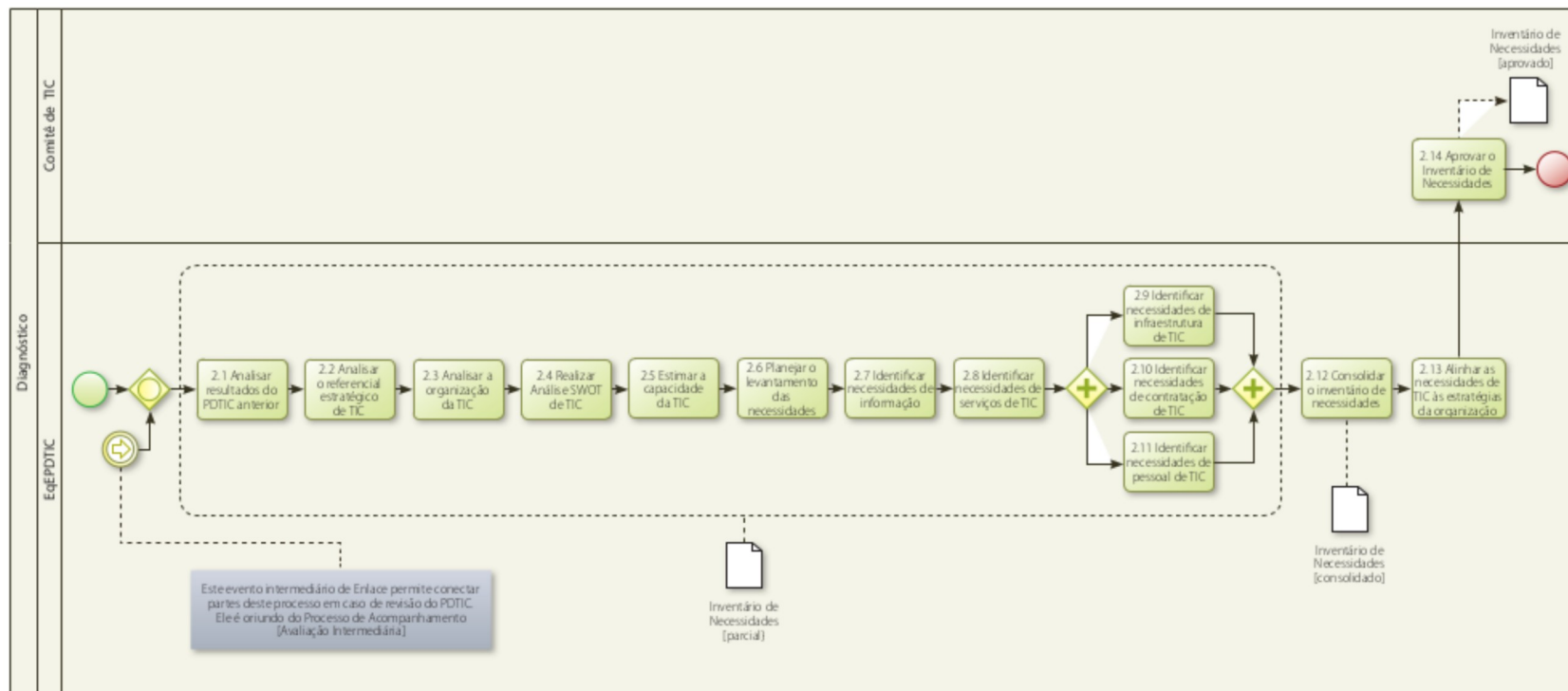


Subprocesso de Preparação



Inventário Parcial de Necessidades x GTAT (PT-PDTIC)

Subprocesso de Diagnóstico



Inventário de Necessidades Consolidado (planilhas dos GTAT)

Etapas do processo (sistematização)

PDTIC (2019-2021) – Inventário de Necessidades e Ações Sugeridas

Requisitante ou Imposição legal	Público beneficiado	Tipo de necessidade	Descrição da necessidade	Ações sugeridas	Responsável

Refinamento das colunas...

Requisitante ou Imposição legal: interno e/ou externo;

Público beneficiado: comunidade em geral, comunidade acadêmica, gestão acadêmica e administrativa, gestão administrativa;

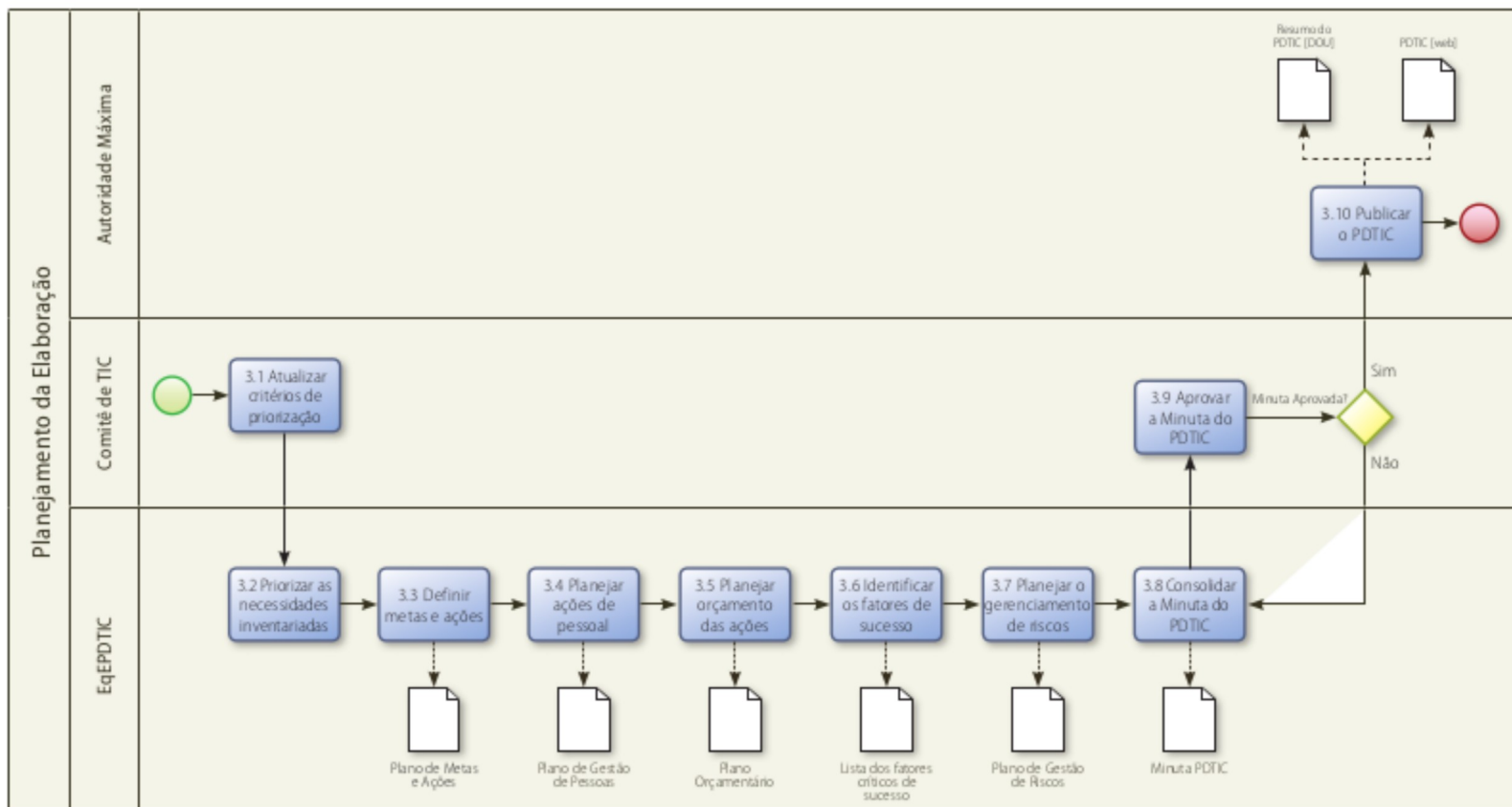
Tipo de necessidade: sistema de TIC (desenvolvimento, manutenção etc);

Descrição da necessidade: livre;

Ações sugeridas: decorrente da descrição;

Responsável: identificação da Unidade.

Subprocesso de Planejamento



Minuta do PDTIC (critérios de prioridades)

Etapas do processo (continuação)

Incremento de priorização de critérios:

Fatores críticos de sucesso (critérios contidos no Inventário de Necessidades)	
Requisitante e/ou Imposição legal (L)	Público beneficiado (B)
<u>Pesos:</u> 4 Imposição legal 2 Outros	<u>Pesos:</u> 4 Comunidade em geral (público interno e externo) 3 Comunidade acadêmica (Tas, docentes e discentes) 2 Gestão administrativa e acadêmica (Tas e docentes) 1 Gestão administrativa (Tas)
Gerenciamento de riscos (critérios não contidos no Inventário de Necessidades)	
Necessidade de recursos (R)	Tempo para conclusão (T)
<u>Pesos:</u> 3 Depende de recursos 2 Depende de parte de recursos 0 Não depende de recursos	<u>Pesos:</u> 4 Um ano ou mais 3 Entre seis e 12 meses 2 Entre dois e seis meses 1 Até dois meses

Requisitante (L)	Beneficiado (B)	Recursos (R)	Tempo (T)	Priorização $(4L+3B) - (2R+T)$	Descrição da Necessidade

Minuta: Área Temática de TIC na Educação

Grupo de Trabalho da Área Temática – GTAT

Nome	Papel
Júlio Carlos <u>Balzano de Mattos</u>	Coordenador
<u>Christiano Ávila</u>	Colaborador
<u>Cristiane Hoffmann</u>	Colaboradora
Eduardo Ferreira das Neves Filho	Colaborador
Eleonora Campos da <u>Motta Santos</u>	Colaboradora
Regina Trilho <u>Otero Xavier</u>	Colaboradora
<u>Rozane da Silveira Alves</u>	Colaboradora
<u>Sílvia Meirelles</u>	Colaboradora
Princípios e diretrizes: gestão de pessoas, infraestrutura, metodologias ativas e cooperação.	

Este segmento representa a quase totalidade da comunidade acadêmica que atualmente vem refletindo sobre a chamada “cultura digital” que permeia grande parte das relações, inclui a escrita e a oralidade, mas, também, as linguagens midiáticas e todas as suas possibilidades de sensações, intervenções, transmissões e armazenagens.

Minuta: Área Temática de TIC na Educação

Sistematização do GTAT de TIC na Educação.

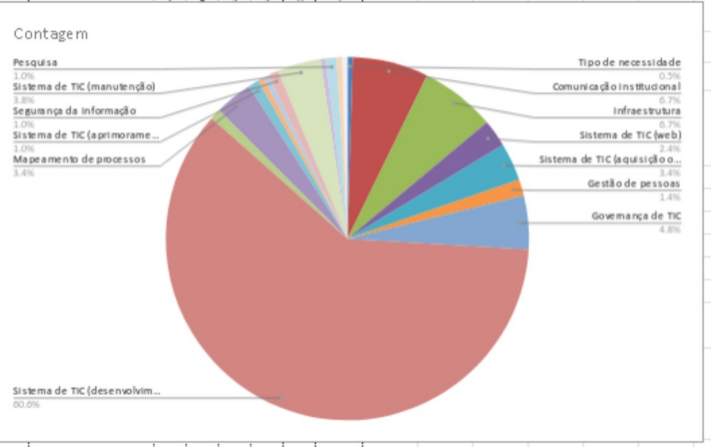
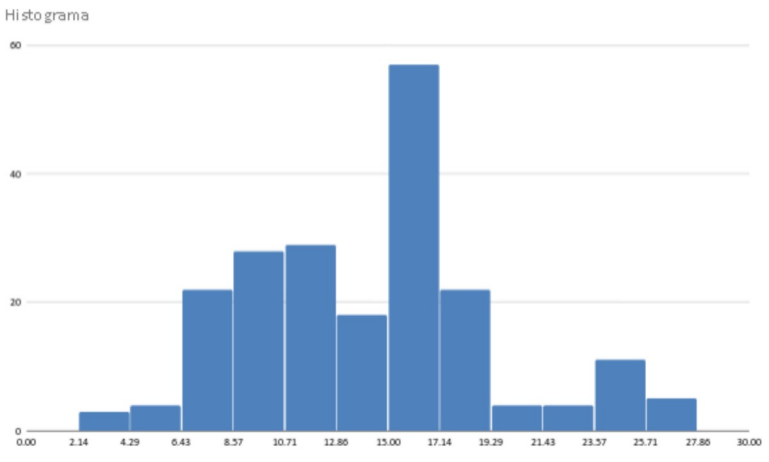
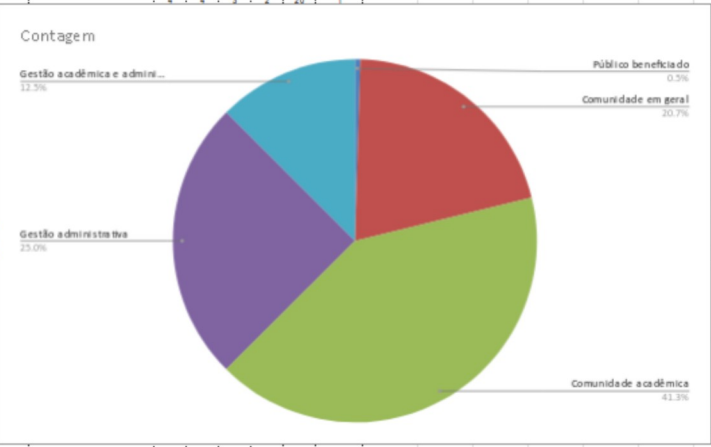
PDTIC (2019-2021) – TIC na Educação

L	B	R	T	P	Descrição da Necessidade
2	3	2	3	10	Formação didático-pedagógica de professores, estudantes e técnico-administrativos para o uso de TIC
2	3	2	3	10	Qualificação para o uso de TIC na educação de pessoas com deficiência
2	3	0	2	15	Disseminação de pesquisas na UFPel a partir de TIC inovadoras aplicadas ao ensino e aprendizagem
2	4	3	3	11	Transmissão e disponibilização de eventos via web em tempo real nas unidades da UFPel, supervisionadas por uma <u>UORG</u>
2	3	3	3	8	Alinhamento da questão relativa à infraestrutura (salas de aula e outros espaços) para o uso de TIC
2	3	0	2	15	Consulta na comunidade sobre o uso de dispositivos digitais na educação
2	4	2	2	14	Atualização, suporte e manutenção das plataformas institucionais (Moodle, <u>Wordpress</u> etc) para uso no contexto educacional

Reitera-se que $P = (4L+3B) - (2R+T)$ e, conforme convencionalizado, as necessidades serão priorizadas a partir dos maiores valores (máximo, 27 e mínimo, 1).

Possibilidades...

Requisitante ou Inpossibilitado	Público beneficiado	Tipo de necessidade	Descrição da necessidade	Ações e urgências	Responsável	L	B	R	T	P	GTAF
CCS - NRP	Comunidade em geral	Comunicação Institucional	Aquisição e instalação de cabo e transmissão para a antena principal	- Transferir processo de aquisição para as soluções de TIC	CCS	4	4	3	2	20	1
Portaria Ministério das Comunicações 4.320, 2015	Comunidade em geral	Comunicação Institucional	Regularização do site e renovação do domínio da Rádio Federal FM	- Transferir processo para a regularização do site e para renovação da outorga	CCS	4	4	3	2	20	1
CCS	Comunidade acadêmica	Comunicação Institucional	Construção da Política de Comunicação da UFPE	- Realizar diagnóstico da comunicação - Identificar públicos e meios de interação nas unidades da UFPE - Transferir processo de aquisição para as soluções de TIC							
CCS - SG	Comunidade acadêmica	Infraestrutura	Aquisição de programas como Adobe PDF professional, Adobe Photoshop, Illustrator, InDesign, Corel Draw e Microsoft Office	- Transferir processo de aquisição para as soluções de TIC							
PRE ZCRA	Comunidade em geral	Sistema de TIC (web)	Criação do portal de ingresso	- Projetar portal de ingresso							
CCS	Comunidade em geral	Comunicação Institucional	Desenvolvimento de estratégias de comunicação nas redes sociais (Facebook, Instagram, Twitter, WhatsApp, etc)	- Elaborar planilhas e estratégias de divulgação da UFPE pelas redes sociais - Potencializar processos de interação com o público pelas redes sociais							
CCS - NCI	Comunidade em geral	Comunicação Institucional	Desenvolvimento de estratégias para qualificar a comunicação com a imprensa	- Elaborar catálogo de fontes - Realizar levantamento dos contatos dos veículos de comunicação de interesse - Produzir materiais de divulgação - Realizar reuniões jornalísticas - Produzir conteúdo audiovisual							
CCS - NCI e NRA	Comunidade em geral	Comunicação Institucional	Divulgação de programas e projetos da UFPE (ENADE, Mostra de Cursos, SIEPE, SISU, RAVE, mestrado e outros)	- Produzir materiais de divulgação - Realizar reuniões jornalísticas - Produzir conteúdo audiovisual							
CCS	Comunidade acadêmica	Sistema de TIC (web)	Criação da interface da UFPE!	- Projetar página do servidor - Projetar página do aluno							
CCS - SG	Comunidade acadêmica	Comunicação Institucional	Definição das atribuições da Gráfica	- Realizar levantamento das atividades da gráfica e acordar com as condições de impressão							
CCS - NRA	Comunidade acadêmica	Comunicação Institucional	Desenvolvimento de estratégias e práticas de comunicação com os públicos das unidades acadêmicas e administrativas	- Identificar formas de comunicação e interação entre as coordenações de cursos, o regimento interno, docentes e discentes							
CCS - NCI	Comunidade em geral	Comunicação Institucional									
CCS - SG	Comunidade em geral	Comunicação Institucional									
CCS - SG	Comunidade em geral	Comunicação Institucional									
CCS	Comunidade em geral	Comunicação Institucional									
CCS - NCI e NRA	Comunidade em geral	Comunicação Institucional									
CCS	Comunidade em geral	Comunicação Institucional									
CCS	Comunidade em geral	Comunicação Institucional									
CCS - SG	Comunidade em geral	Comunicação Institucional									
CCS - SG	Comunidade em geral	Comunicação Institucional									
CCS - SG	Comunidade em geral	Comunicação Institucional									
CCS - SG	Comunidade em geral	Comunicação Institucional									
CCS	Gestão administrativa	Gestão administrativa									
PROGIC	Comunidade em geral	Governança de TIC	Aprimoramento do Guia de Governança da UFPE	- Adequar o Guia de Governança de UFPE às normas da ISO 27001 e da Governança de TIC do NBP (SISU)							
Portaria UFPE 031, 2017, consolidada conforme STI (Secretaria de Tecnologia da Informação) - Guia de POTIC do SISU	Comunidade acadêmica	Governança de TIC	Aprovação da sistematização do sub-processo de Diagnóstico do processo de Elaboração do POTIC (SISU)	- Aprovar o Inventario de Necessidades							
Portaria UFPE 031, 2017, consolidada conforme STI (Secretaria de Tecnologia da Informação) - Guia de POTIC do SISU (versão 2.0) - Brasília, Ministério do Planejamento, Desenvolvimento e Gestão (MP), 13/2/2016	Comunidade acadêmica	Governança de TIC	Aprovação da sistematização do sub-processo de Planejamento do processo de Elaboração do POTIC (SISU)	- Consolidar a Minuta do POTIC							
Portaria UFPE 031, 2017, consolidada conforme STI											



Continuidade...

De acordo com o Guia da PDTIC do SISP os subprocessos que compõem o acompanhamento são: Planejamento; Execução; Monitoramento; Avaliação Intermediária e Avaliação Final.

- **Planejamento:** nesse subprocesso serão desenvolvidos os planos necessários para que isto ocorra;
- **Execução:** gestão dos projetos e portfólios derivados do Plano de Ações do PDTIC (guias MGP-SISP e MGPP-SISP);
- **Monitoramento:** verifica se o progresso das ações do PDTIC está evoluindo conforme o planejado, focando principalmente no processo, no esforço ou nas condições ambientais;
- **Avaliação Intermediária:** mensura os resultados, confrontando-os com as metas estabelecidas, corrigindo possíveis desvios;
- **Avaliação Final:** realizada no encerramento do PDTIC.